

Inventarizace hodnotných součástí památky

A01	dveře na půdu
A02	nedochované dveře pod schodištěm
A03	nedochované dveře do sklepa
A04	vnitřní dveře
A05	vnitřní dveře
A06	vnitřní dveře
A07	vnitřní dveře
A08	dvířka
B01	okna v patře domu
B02	nedochované okno na pavlač
C01	torzo portálu
C02	schodiště do patra
C03	zábradlí schodiště
C04	pavlač
C05	zábradlí pavlače
C06	krakorec
C07	schodiště na půdu
D01	nika se sochami
D02	pamětní deska
X01	dveře
X02	kamna

A 01

dveře na půdu

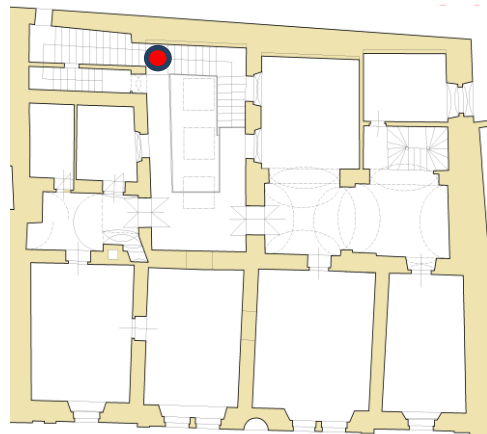
situace

popis:

jednokřídlé, půlkruhově zakončené dveře, plechové křídlo s hustě rozloženými vodorovnými pásovými výztuhami na vnitřní straně, jedna z nich, střední pod zámkem je žebrovaná, jejich přichycení, stejně jako úzkého obvodového rámu křídla je zřejmě pomocí nýtů, závěsy jsou křížové, nýtované, zámek krabicový se štítkem ve tvaru srdíčka, kryjícím klíčovou díрку, křídlo dveří je zavěšeno do celkem subtilního železného rámu, vloženého do omítané špalety v lici stěny

poznámka:

další odkaz:



umístění:

vchod na půdu nad schodištěm v patře domu

rozměry:

sv. 92/215 cm

materiál a povrchová úprava:

železo, krycí nátěr
původně olejový

zpracování:

řemeslné, zámečnické, pečlivé

datování, příp. i autorství:

devatenácté století nebo až i počátek dvacátého, vyloučený není ani rok

technický stav a dochování:

v poměrně dobrém stavu a v autentické podobě

památková hodnota:

vysoká, doklad historických úprav objektu

doporučený přístup:

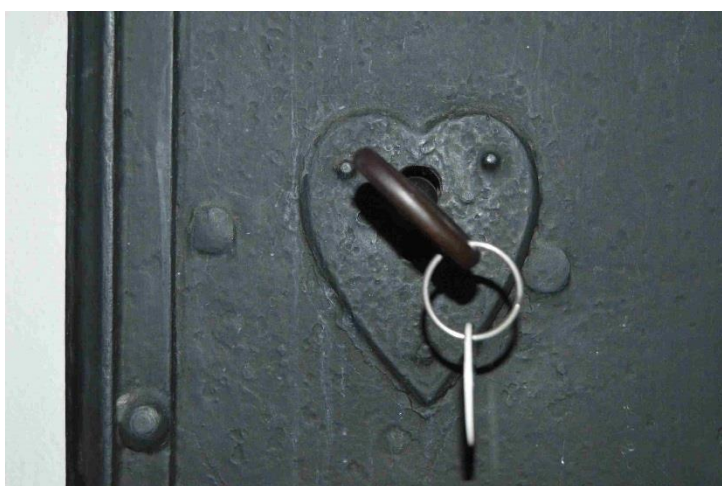
důsledná ochrana, citlivý konzervační přístup

poznámka:

nedílná součást kulturní památky, jeden z mála dochovaných starších nebo dokonce původní prvek poslední historické celkové obnovy domu



celkový pohled na dveře ze scodiště



detail šítku záku



pohled na vnitřní stranu otevřených dveří



detail krabicového zámku



detail závěsu

A 02

nedochované dveře pod schodištěm

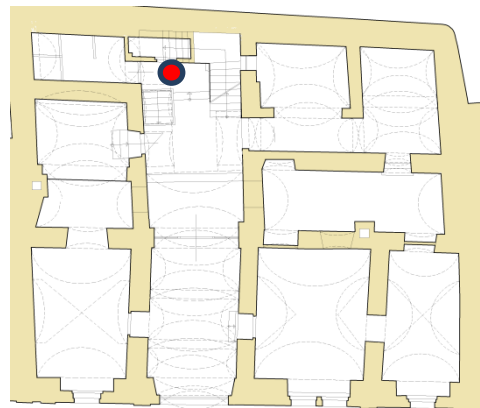
popis:

dveře do komory pod schodištěm v zadní části domu, jednokřídlé dřevěné, v hladce obložené zárubni, křídlo bylo rámové konstrukce, ve spodní části pevná výplň, kazeta, v horní části měla dřevěné mřížování ze svislých latí, závěsy vrchní křížové, nasazené na trny s podpěrami, zřejmě bez kliky, snad pouze s knoflíkovou přituhou, zamykání na pravděpodobně krabicový zámek osazený na vnitřní zadní straně, klíčová dírka byla krytá malým štítkem

poznámka: dveře zanikly při poslední opravě, doloženy jsou ještě na fotografii z roku 1991

další odkaz:

situace



umístění:

původně byly umístěny pod ramenem schodiště v čele haly v přízemí domu

rozměry:

přibližně 70/170 cm

materiál a povrchová úprava:

dřevo, pravděpodobně měkké, krycí nátěr, kování železo

zpracování:

řemeslné, truhlářské a zámečnické

datování, příp. i autorství:

pravděpodobně 1827

technický stav a dochování:

nedochovány

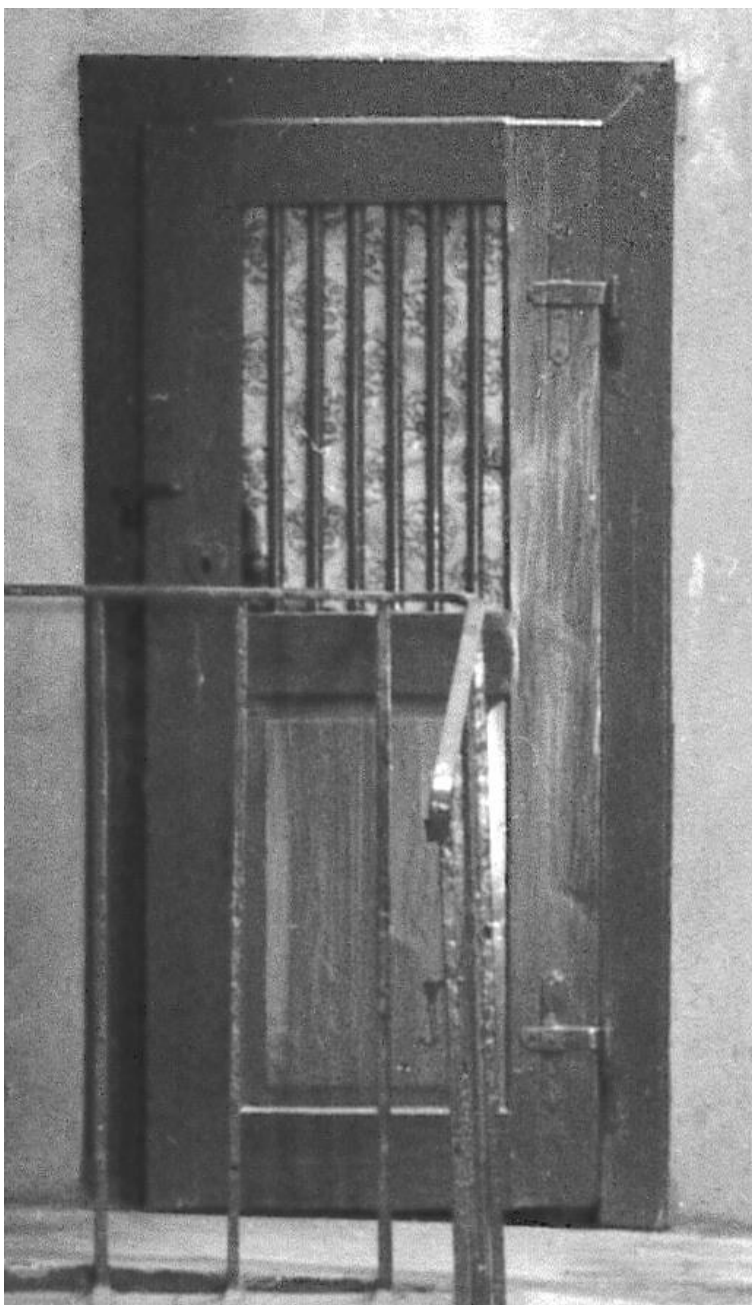
památková hodnota:

původní hodnota byla vysoká, jednalo se o doklad historických úprav objektu

doporučený přístup:

vhodné by bylo po dožití současných dveří na tomto místě uvažovat o jejich náhradě formou kvalitní repliky

poznámka:



celkový pohled na dveře



detail závěsu
dochovaných dveří na půdu

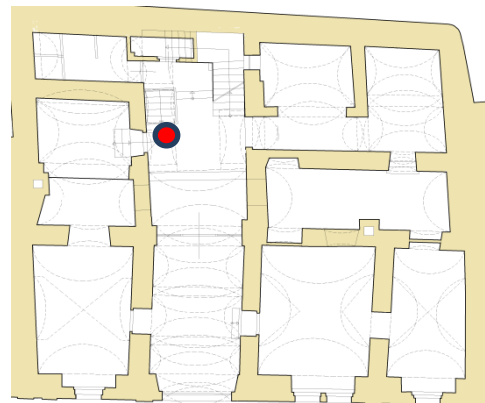


detail štítku klíčové dírky
dochovaných dveří na půdu

A 03

nedochované
dveře do sklepa

situace



popis:

poklop uzavírající původně vstup do sklepa, dvoukřídlé asymetrické dveře v trámkové zárubni, osazené na nízké, šikmo se zvedající nadezdívce nad podlahou zadní části síně pod pavlačí, křídla dveří byla svlakové konstrukce, se svlaky skrytými na spodní straně, vrchní závěsy dlouhé pásové, zasazené do skob, v horní, zadní části křídel byly vyřezané čtvercové otvory, překryté svrchu připevněnou mříží z pravouhle překřížené železné pásovin, pod těmito větracími otvory ještě vyvrtaná kruhová sestava děr

poznámka:

dveře zanikly při poslední opravě domu, doloženy jsou ještě na fotografii z roku 1991

další odkaz:

umístění:

původně v zadní části haly v přízemí domu

rozměry:

pův. cca 105/150 cm

materiál a povrchová

úprava:

dřevo, železo, krycí
olejový nátěr

zpracování:

řemeslné, truhlářské a zámečnické

datování, příp. i autorství:

pravděpodobně 1827

technický stav a

dochování:

nedochovány

památková hodnota:

původní hodnota byla vysoká, jednalo se o doklad historických úprav objektu

doporučený přístup:

vhodné by bylo po dožití současných dveří na tomto místě uvažovat o jejich náhradě formou kvalitní repliky

poznámka:



celkový pohled na dveře

A 04

vnitřní dveře

popis:

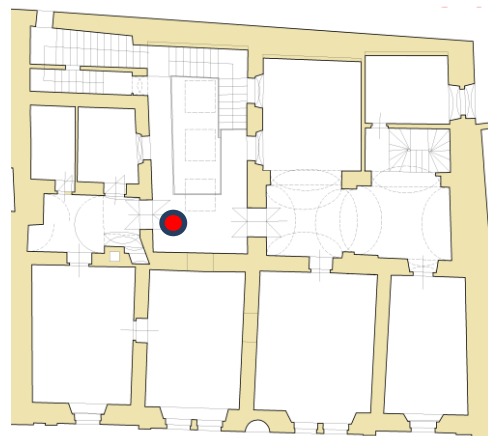
vnitřní dvojité dveře z pavlače do bytu v patře domu, asymetrické dvoukřídlé, vnější i vnitřní křídla jsou zavěšena v obložené profilované truhlářské zárubni, hluboká špaleta je opatřena hladkým vnitřním deštěním, křídla mají rámovou konstrukci s plnými kazetovými výplněmi u vnějších křídel, u vnitřních jsou plné ve spodní části a s horním vyšším neděleným prosklením, rám křídel i kazety mají jednoduché profilování, profilovaná je i klapačka, závěsy jsou zadlabané válečkové s žaludovým zakončením, vnitřní zadlabaný zámek má mosaznou oblou kliku s malým štítkem a klíčová dírka má tako malý štítek samostatný

poznámka:

z původních dveří jsou zachovány zárubně a obložení špalety, křídla byla vyměněna s přenesením původního kování, závěsů, mosazných klik a štítků

další odkaz:

situace



umístění:

v patře domu, z pavlače do bytu na pravé straně

rozměry:

sv. 98/190 cm

materiál a povrchová

úprava:

měkké, krycí nátěr, kování
železo a mosaz

zpracování:

kvalitní řemeslné truhlářské a zámečnické

datování, příp. i autorství:

rok 1827, dveřní křídla zřejmě
1992

technický stav a

dochování:

v dobrém stavu a v
autentické podobě;
dveřní křídla ale nejsou
původní, pouze je na ně
přeneseno původní
kování

památková hodnota:

vysoká, doklad
historických úprav objektu

doporučený přístup:

důsledná ochrana, citlivý konzervační přístup
u dochované části, tedy zárubně a obložení
dveřní niky; vhodné by bylo, pokud by se
v budoucnosti mohlo podařit, nahradit
novodobá křídla dveří jejich přesnější replikou

poznámka:

nedílná součást kulturní památky



celkový pohled



detail zárubně



detail závěsu dveří



detail kliky a šiftku

A 05

vnitřní dveře

situace

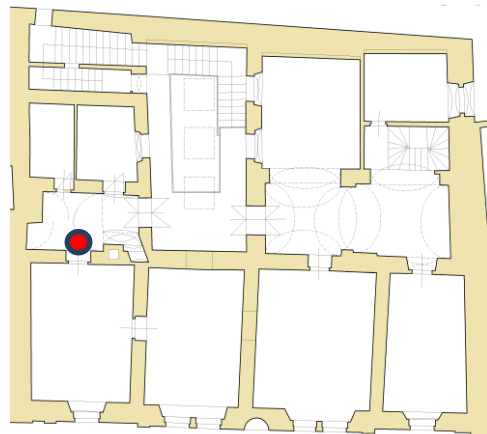
popis:

vnitřní dveře mezi místnostmi v patře domu, symetrické dvoukřídlé, jednoduché, v obložené profilované truhlářské zárubni v hluboké špaletě s hladkým vnitřním deštěním, křídla mají rámovou konstrukci s plnými kazetovými výplněmi ve spodní části a s horním vyšším neděleným prosklením, rám křídel i kazety mají jednoduché profilování, profilovaná je i klapačka, závěsy jsou zadlabané válečkové s žaludovým zakončením, vnitřní zadlabaný zámek má mosaznou oblou kliku s malým štítkem a klíčová díрка má tako malý štítek samostatný

poznámka:

z původních dveří jsou zachovány zárubně a obložení špalety, křídla byla vyměněna s přenesením původního kování, závěsů, mosazných klik a štítků

další odkaz:



umístění:

v patře domu, vedoucí z předsíně pravého bytu do jeho pokoje

rozměry:

sv. 100/195 cm

materiál a povrchová

úprava:

dřevo, pravděpodobně měkké, krycí nátěr, kování železo a mosaz

zpracování:

kvalitní řemeslné truhlářské a zámečnické

datování, příp. i autorství:

rok 1827, dveřní křídla zřejmě 1992

technický stav a

dochování:

v dobrém stavu a v autentické podobě; dveřní křídla ale nejsou původní, pouze je na ně přeneseno původní kování

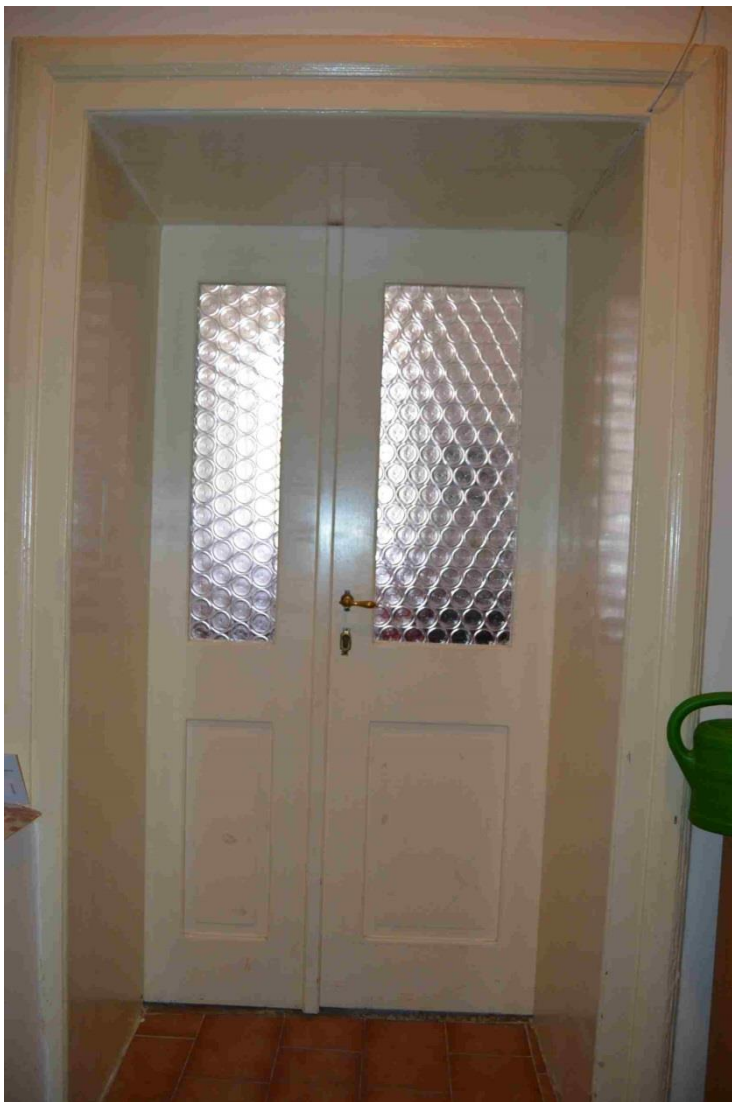
památková hodnota: vysoká, doklad historických úprav objektu

doporučený přístup:

důsledná ochrana, citlivý konzervační přístup u dochované části, tedy zárubně a obložení dveřní niky; vhodné by bylo, pokud by se v budoucnosti mohlo podařit, nahradit novodobá křídla dveří jejich přesnější replikou

poznámka:

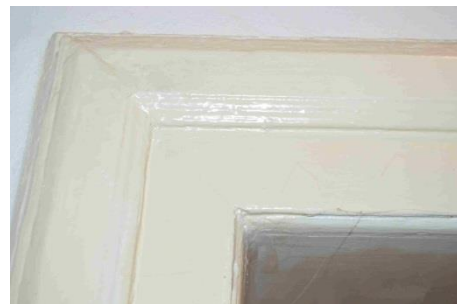
nedílná součást kulturní památky



celkový pohled



pohled na vnější stranu



pohled zárubeň a část křídla dveří



detail závěsu



detail kliky a štitku

A 06

vnitřní dveře

popis:

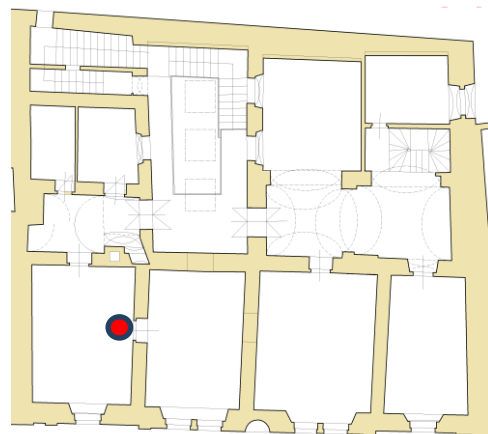
vnitřní dveře mezi místnostmi v patře domu, symetrické dvoukřídlé, jednoduché, v obložené profilované truhlářské zárubni v hluboké špaletě s hladkým vnitřním deštěním, křídla mají rámovou konstrukci s plnými kazetovými výplněmi, rám křídel i kazety mají jednoduché profilování, profilovaná je i klapačka, závěsy jsou zadlabané válečkové s žaludovým zakončením, vnitřní zadlabaný zámek má mosaznou oblou kliku s malým štítkem a klíčová díрка má tako malý štítek samostatný

poznámka:

tyto dveře se všemi svými částmi jsou dochovány v původním stavu

další odkaz:

situace



umístění:

v patře domu, průchod mezi pokoji bytu na pravé straně

rozměry:

sv. 92/193 cm

materiál a povrchová

úprava:

dřevo, pravděpodobně měkké, krycí nátěr, kování železo a mosaz

zpracování:

kvalitní řemeslné truhlářské a zámečnické

datování, příp. i autorství:

rok 1827

technický stav a

dochování:

v dobrém stavu a v autentické podobě

památková hodnota: vysoká, doklad

historických úprav objektu

doporučený přístup:

důsledná ochrana, citlivý konzervační přístup

poznámka:

nedílná součást kulturní památky



celkový pohled



pohled z opačné vnitřní strany



pohled na obložení zárubně a část křídla



detail horní části zárubně se západkou pro zástrč



detail závěsu



detail kliky a štítku

A 07

vnitřní dveře

situace

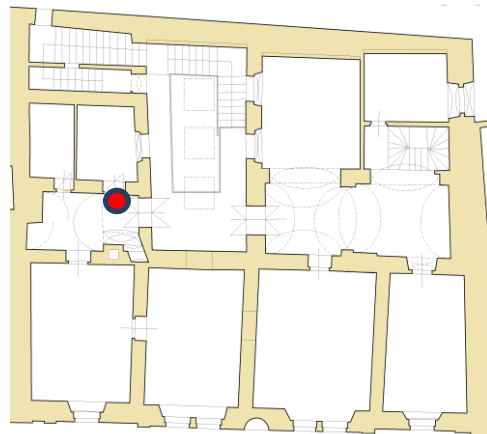
popis:

vnitřní dveře mezi místnostmi v patře domu, symetrické dvoukřídlé, jednoduché, v obložené profilované truhlářské zárubni v hluboké špaletě s hladkým vnitřním deštěním, křídla mají rámovou konstrukci s plnými kazetovými výplněmi ve spodní části a s horním vyšším neděleným prosklením, rám křídel i kazety mají jednoduché profilování, profilovaná je i klapačka, závěsy jsou zadlabané válečkové s žaludovým zakončením, vnitřní zadlabaný zámek má mosaznou oblou kliku s malým štítkem a klíčová díрка má tako malý štítek samostatný

poznámka:

z původních dveří jsou zachovány zárubně a obložení špalety, křídla byla vyměněna s přenesením původního kování, závěsů, mosazných klik a štítků

další odkaz:



umístění:

v patře domu, z předsíně bytu na pravé straně do jeho kuchyně

rozměry:

sv. 95/192 cm

materiál a povrchová

úprava:

dřevo, pravděpodobně měkké, krycí nátěr, kování železo a mosaz

zpracování:

kvalitní řemeslné truhlářské a zámečnické

datování, příp. i autorství:

rok 1827, dveřní křídla zřejmě 1992

technický stav a

dochování:

v dobrém stavu a v autentické podobě; dveřní křídla ale nejsou původní, pouze je na ně přeneseno původní kování

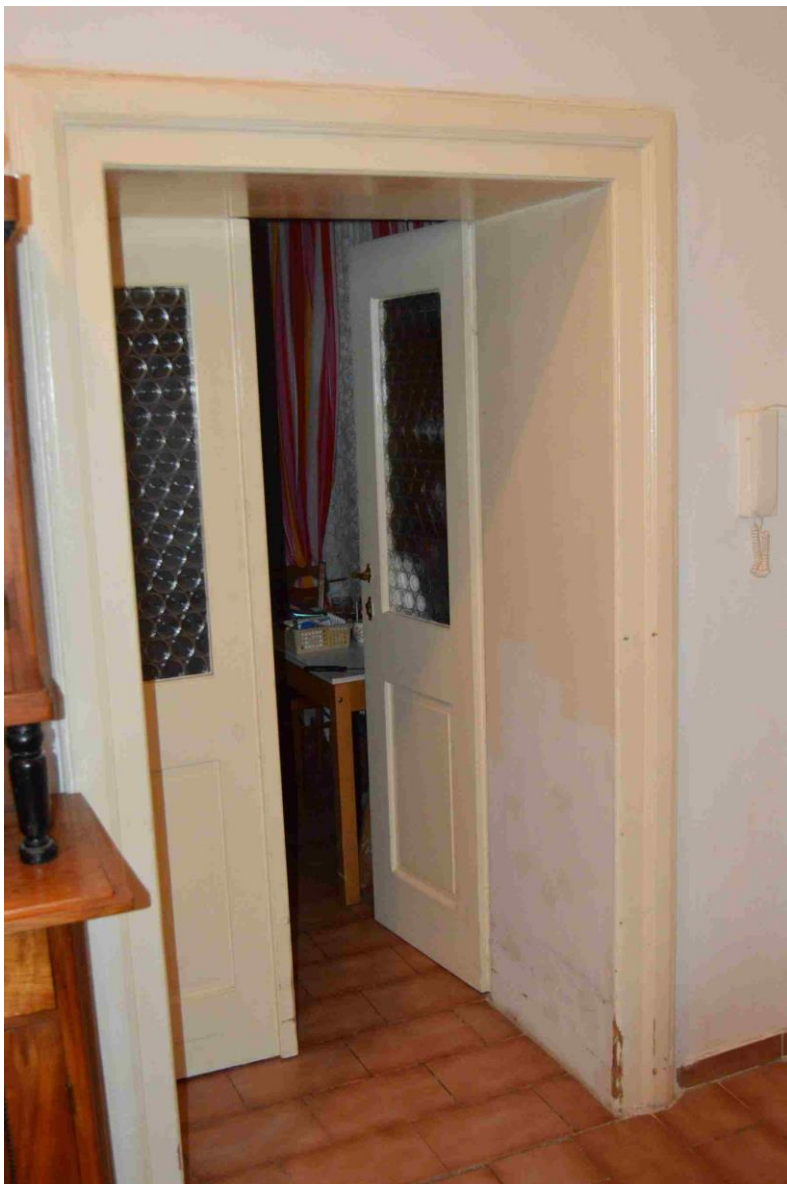
památková hodnota: vysoká, doklad historických úprav objektu

doporučený přístup:

důsledná ochrana, citlivý konzervační přístup u dochované části, tedy zárubně a obložení dveřní niky; vhodné by bylo, pokud by se v budoucnosti mohlo podařit, nahradit novodobá křídla dveří jejich přesnější replikou

poznámka:

nedílná součást kulturní památky



celkový pohled



detail zárubně



detail závěsu



detail kliky a šítku

A 08

dvířka

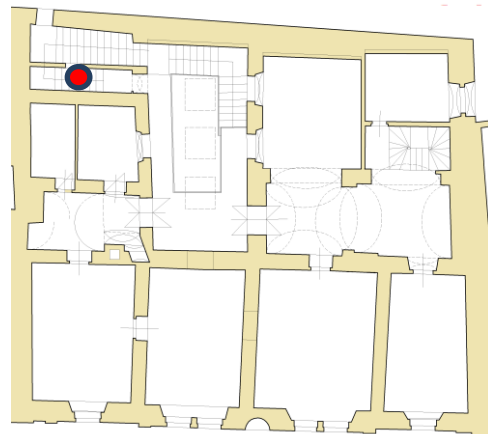
situace

popis:

dvířka mezi rozděleným prostorem pod schodištěm na půdu domu, osazená zhruba na středu dělicí podélné zdi, jednokřídlá, svlakové konstrukce, svlak mají sraženou hranu a seříznuté čelo, zavěšené v omítané špaletě, kryté na lícové straně hladkým prkenným obkladem, uchyceným skobami, dvířka uzavíraná na petlici, na zadní rubové straně bez povrchové úpravy, na přední s nátěrem

poznámka:

další odkaz:



umístění:

v patře domu, pod schodištěm na půdu

rozměry:

sv. 60/130 cm

materiál a povrchová

úprava:

dřevo, měkké, zčásti krycí
nátěr, kování železo

zpracování:

kvalitní řemeslné truhlářské a zámečnické

datování, příp. i autorství:

pravděpodobně rok 1827

technický stav a

dochování:

v dobrém stavu a v
autentické podobě

památková hodnota: vysoká, doklad

historických úprav objektu

doporučený přístup:

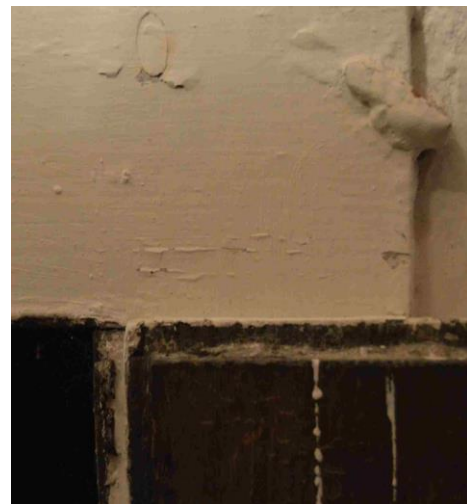
důsledná ochrana, citlivý konzervační přístup

poznámka:

nedílná součást kulturní památky



celkový pohled



obložení s uchycením skobou



detail zakončení svlaku



detail petlice

Kutná Hora

dům čp. 507 v Tylově ulici

Inventarizace památkově hodnotných prvků a součástí stavby

2019

B 01

okna v patře domu

situace

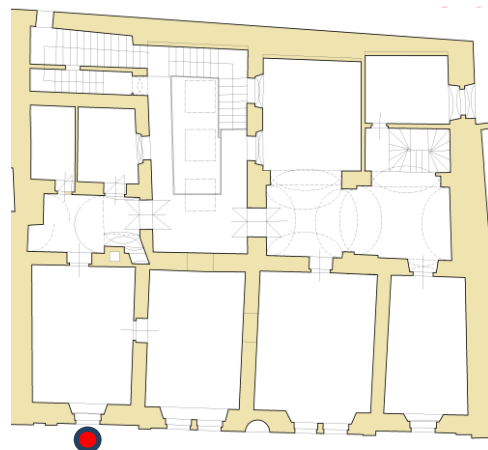
popis:

okno do uličního průčelí v patře domu, čtyřkřídlé, dvojité, dovnitř otevíravé, s bedněnou špaletou, ustoupené od líce fasády, kde je vloženo do staršího kamenného ostění, v interiéru s ustoupeným parapetem s krycí deskou, rám okna je předělen širokým a bohatě vně i uvnitř profilovaným, silně nadvýšeným poutcem, na jeho středě je vložena bosa s rozetou, křídla nejsou dělena příčkami, zasklena jsou plochým sklem vloženým do polodrážky na tmel, profilace je střídavá, tvořená mělkým vyžlabením a odsazením, vnitřní klapačka má také obvyklou profilaci se slabými oblými pruty na hraně, vnější je ve formě bohatě zdobeného sloupku, se soklíkem, patkou a hlavicí a ještě s přepásáním středu a jeho doplněním o příčně posazenou nízkou kuželku, toto výrazné členění je použito i u krátkého sloupku v horním dílu okna, vysoký spodní sloupek je ještě bohatší o další mezilehlé prstence a zakončen je kompozitní hlavicí, závěsy jsou zadlabané válečkové se zakončením typu ČNS, zavírání je rozvorovou tyčí, ovládanou ozdobnou mosaznou pákou

poznámka:

další odkaz:

kvalitní příklad náročně provedených historizujících stylových oken, zde ve zvláště bohatém provedení, jedná se ale o mizějící a silně ohrožené součásti stavby, zatím ještě zachované u některých dalších významných domů v Kutné Hoře, ale postupně nahrazované novými



umístění:

okna místností v patře domu, obrácená do jeho hlavního, uličního průčelí

rozměry:

sv. 105/200 cm

materiál a povrchová

úprava:

dřevo, pravděpodobně měkké, krycí nátěr, původní olejový, kování ocel/železo a mosaz

zpracování:

kvalitní řemeslné, truhlářské a zámečnické

datování, příp. i autorství:

pravděpodobně rok 1892

technický stav a

dochování:

v dobrém stavu a v autentické podobě

památková hodnota: vysoká, doklad

historických úprav objektu

doporučený přístup:

důsledná ochrana, citlivý konzervační přístup

poznámka:

nedílná součást kulturní památky



celkový pohled



pohled z interiéru



pohled na střed okna



detail závěsu



detail páky zavírání okna



hlavice na klapačce

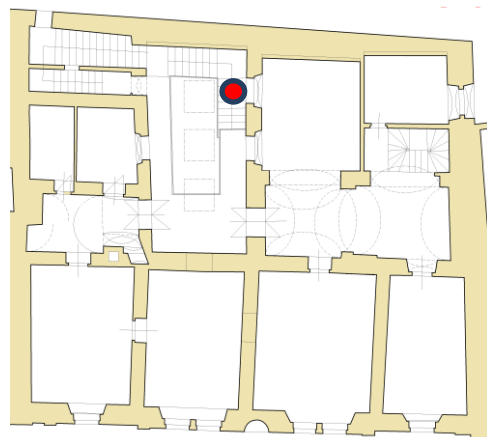


střed sloupku klapačky

B 02

nedochované
okno na pavlač

situace



popis:

dvojité okno, čtyřkřídle, ven a dovnitř otevíravé, vnější rám byl osazen v úrovni líce stěny, špaleta mezi rámy omítaná, rám je předělen nadvýšeným poutcem, křídla byla dělena příčkami, spodní na šest a horní na čtyři tabulky, všechny shodné velikosti, zasklena plochým sklem vloženým do polodrážky na tmel, profilace střídá, tvořená pravděpodobně pouze odsazeným zaoblením, závěsy vrchní rohovníkové, osazené na trnech s podpěrami, závěsy nezdobené, pouze s oblým zakončením, takovými úhelníky byly zpevněny také volné rohy okenních křídel, zavírání na obrtlíky

poznámka:

okno zaniklo až při poslední opravě, doloženo je ještě na fotografii z roku 1991, přesnější detaily jejich původní podoby je možné odvodit z existujících analogií

další odkaz:

tento typ okna byl s použitím při přestavbě domu v roce 1827 i na dalších místech, nejenom jako vnitřní do dvorku, ale i na hlavním průčelí

umístění:

původně okna obytných místností vedoucí na pavlač domu a zřejmě i v hlavním průčelí

rozměry:

přibližně 100/150 cm

materiál a povrchová

úprava:

dřevo, pravděpodobně měkké, krycí nátěr, původní olejový, kování železo, tabulové sklo

zpracování:

řemeslné, truhlářské a zámečnické

datování, příp. i autorství:

pravděpodobně rok 1827

technický stav a

dochování:

v dobrém stavu a v autentické podobě

památková hodnota:

původní hodnota byla vysoká, jednalo se o doklad historických úprav objektu

doporučený přístup:

vhodné by bylo po dožití současných oken na pavlač uvažovat o jejich náhradě formou kvalitní repliky, neplatí pro okna hlavního průčelí, kde výměna na konci devatenáctého století by měla být chápána jako hodnotná náhrada za slohově mladší typ

poznámka:



celkový pohled na původní okno



analogický detail závěsu



analogický detail zavírání s obrtlíkem



analogický detail přichytek



okna hlavního průčelí před úpravou na konci devatenáctého století, zachycená dobovou fotografií

Kutná Hora

dům čp. 507 v Tylově ulici

Inventarizace památkově hodnotných prvků a součástí stavby

2019

C 01

torzo portálu

situace

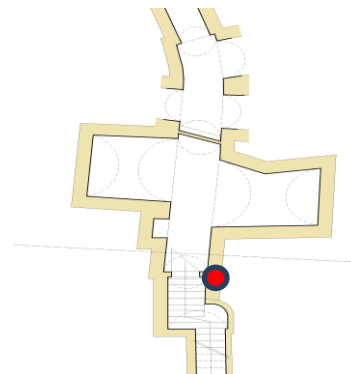
popis:

zbytek kamenného ostění vstupu do sklepa, zčásti dochovány jsou jeho poškozené stojky, nadpraží chybí, jeho případnému půlkruhovému tvaru by snad mohl odpovídat, pokud je dobře patrné, částečně dochovaný výběh na pravé straně, celá situace je ale znejasněna poškozením kamene a novodobým zatřením maltou, ve spodní části je snad náznak dodatečného vybrání, rozšíření profilu portálu

poznámka:

další odkaz:

dodatečné rozšíření portálu známe i z jiných obdobných domů, například v čp. 189 v České ulici, kde je dokonce datování portálu 1479, jako vysvětlení bývá používán názor, že se jedná o umožnění stěhovat do sklepa větší sudy, než původní šířka portálu dovozovala



umístění:

sklep domu, vstup pod schodištěm ze síně

rozměry:

sv. 105/cca 201 cm

materiál a povrchová úprava:

kámen, poničen následnými úpravami a s novodobě vloženými dveřmi

zpracování:

původně řemeslné kamenické opracování

datování, příp. i autorství:

středověká fáze výstavby domu na této parcele, snad patnácté století

technický stav a dochování:

v těžce poškozeném a pouze torzálním stavu

památková hodnota:

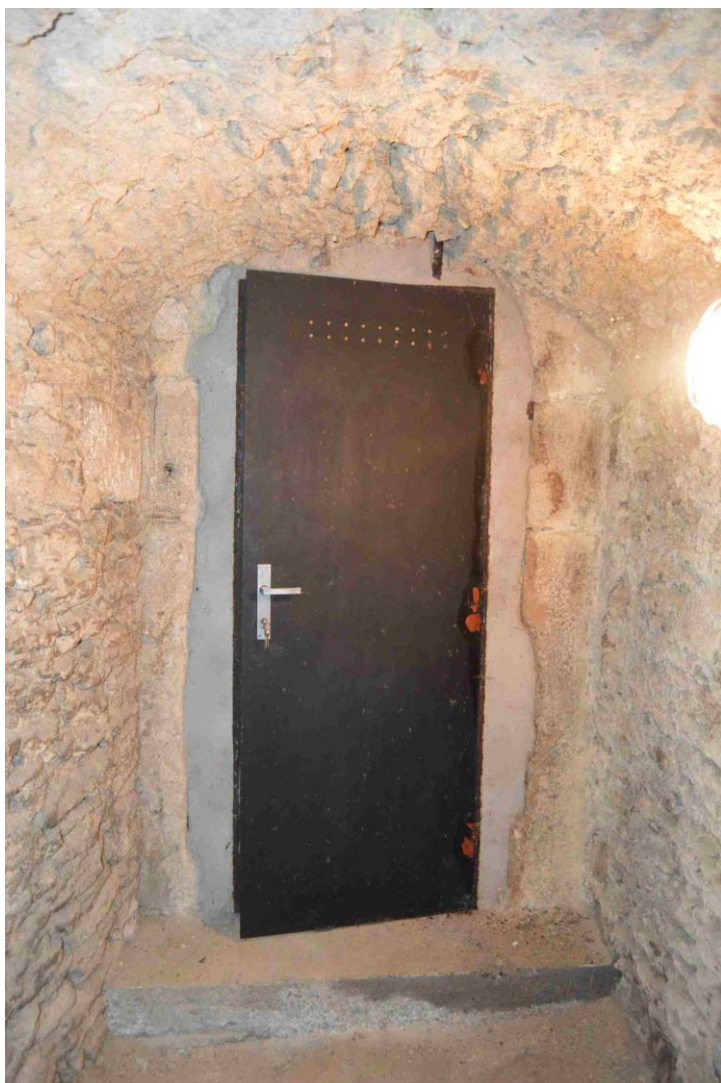
vyšší, doklad nejstarší fáze výstavby domu

doporučený přístup:

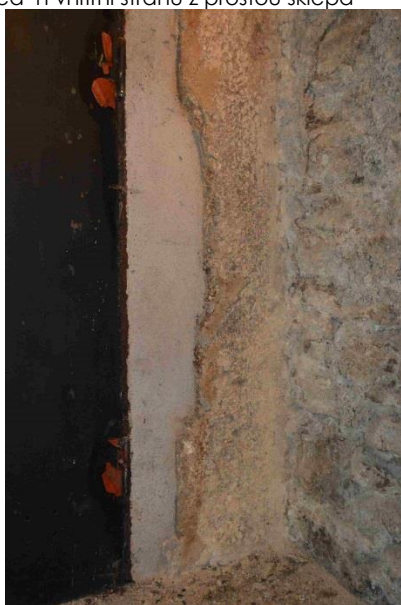
důsledná ochrana, citlivý konzervační přístup

poznámka:

nedílná součást kulturní památky



celkový pohled na vnitřní stranu z prostou sklepa



detail pravé stojky s dodatečným rozšířením profilu otvoru



detail horní části s pravděpodobným výběhem obloukového nadpraží



analogický a dobře dochovaný portál z roku ve sklepě domu čp. 189 v Kutné Hoře

C 02

schodiště do patra

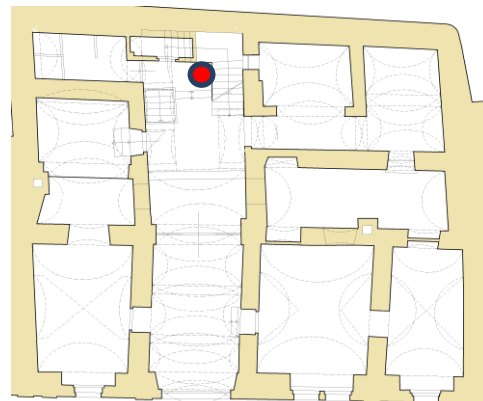
popis:

dvouramenné zalomené schodiště s mezipodestou, přiložené ke stěnám v zadní části síně, spojující přízemí domu s jeho patrem, podklenutá a obezděná ramena jsou složena z kamenných masivních stupňů, jejich hrana je zakončena oblounem, podlahu podesty tvoří dlažba z kamenných desek, doplněných cihlami, na vnější, volné straně schodiště je osazeno kované zábradlí (C 03)

poznámka:

další odkaz:

situace



umístění:

v zadní části haly v přízemí domu

rozměry:

š. 125 cm, (9 + 9)x31/18

materiál a povrchová

úprava:

kámen, železo s nátěrem, původně olejovým

zpracování:

kvalitní řemeslné a uměleckořemeslné, kamenické a kovářské

datování, příp. i autorství:

1827, celková klasicistní přestavba domu, návrh Václav Zach

technický stav a

dochování:

v dobrém stavu a v autentické podobě

památková hodnota:

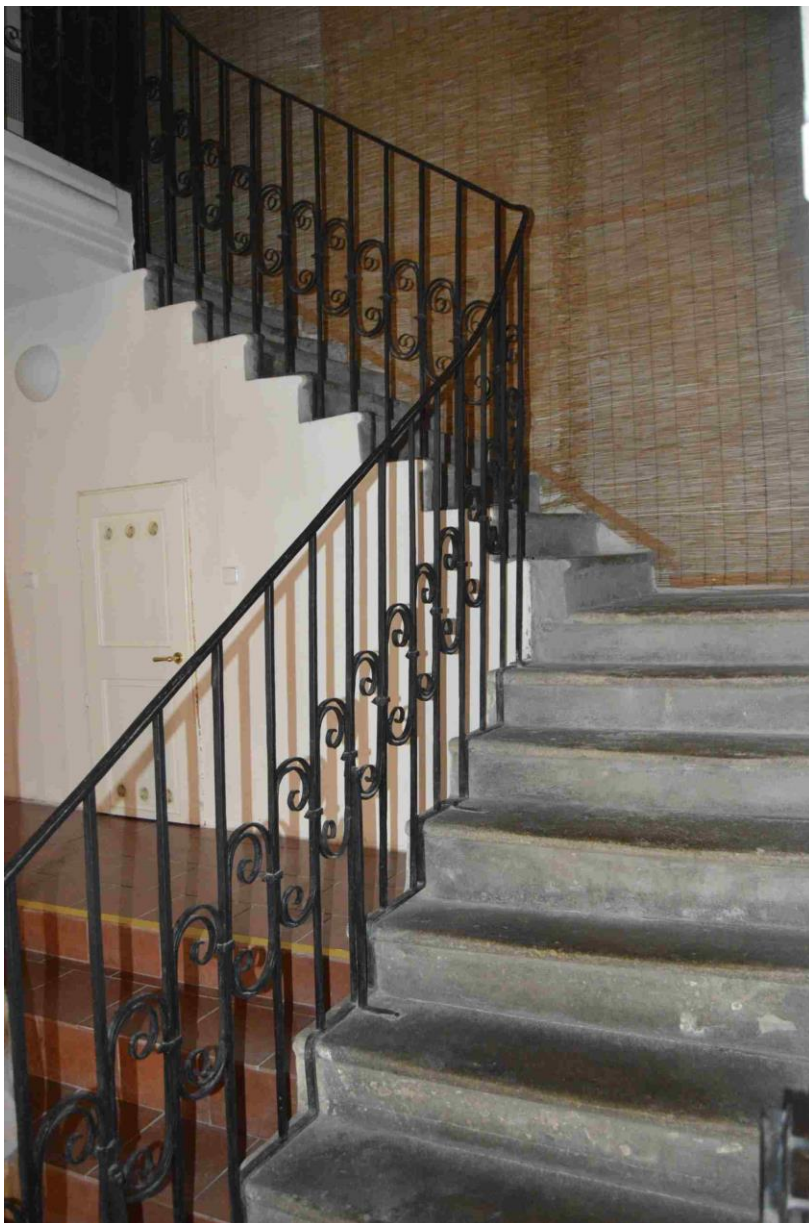
vysoká, doklad historických úprav objektu

doporučený přístup:

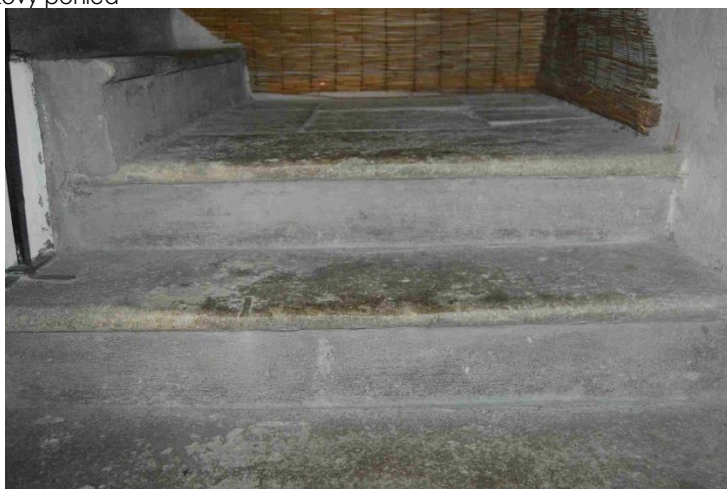
důsledná ochrana, citlivý konzervační přístup

poznámka:

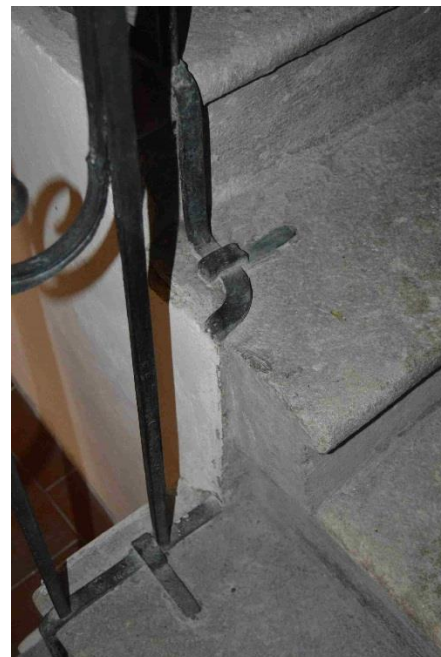
nedílná součást kulturní památky



celkový pohled



stupně spodní části schodiště



detail kotvení zábradlí



detail hrany schodišťového stupně

Kutná Hora

dům čp. 507 v Tylově ulici

Inventarizace památkově hodnotných prvků a součástí stavby

2019

C 03

zábradlí schodiště

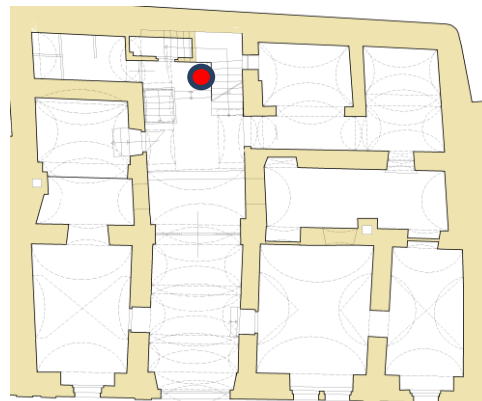
situace

popis:

železné kované zábradlí z hustě osazených svislých prutů čtvercového profilu, spojených nahoře madlem, rovněž železným a dole nanýťovanými do pásoviny, obíhající profil schodišťových stupňů, sestava je zdobena a zároveň i zpevněna ve středu své výšky vložením oválů s rozvilinami do všech polí a doplněna malou plochou dekorativní spojkou, do schodišťových stupňů je zábradlí kotveno skobami přidržujícími spodní pás, V horní části přechází toto zábradlí do obdobného zábradlí pavlače (C 05)

poznámka:

další odkaz:



umístění:

schodiště do patra domu, umístěné v zadní části haly

rozměry:

v. 132 cm, osová vzdálenost prutů 17

materiál a povrchová

úprava:

železo s krycím nátěrem, původně olejovým

zpracování:

kvalitní uměleckořemeslné kovářské a zámečnické

datování, příp. i autorství:

1827, celková klasicistní přestavba domu, návrh Václav Zach

technický stav a

dochování:

v dobrém stavu a v autentické podobě

památková hodnota:

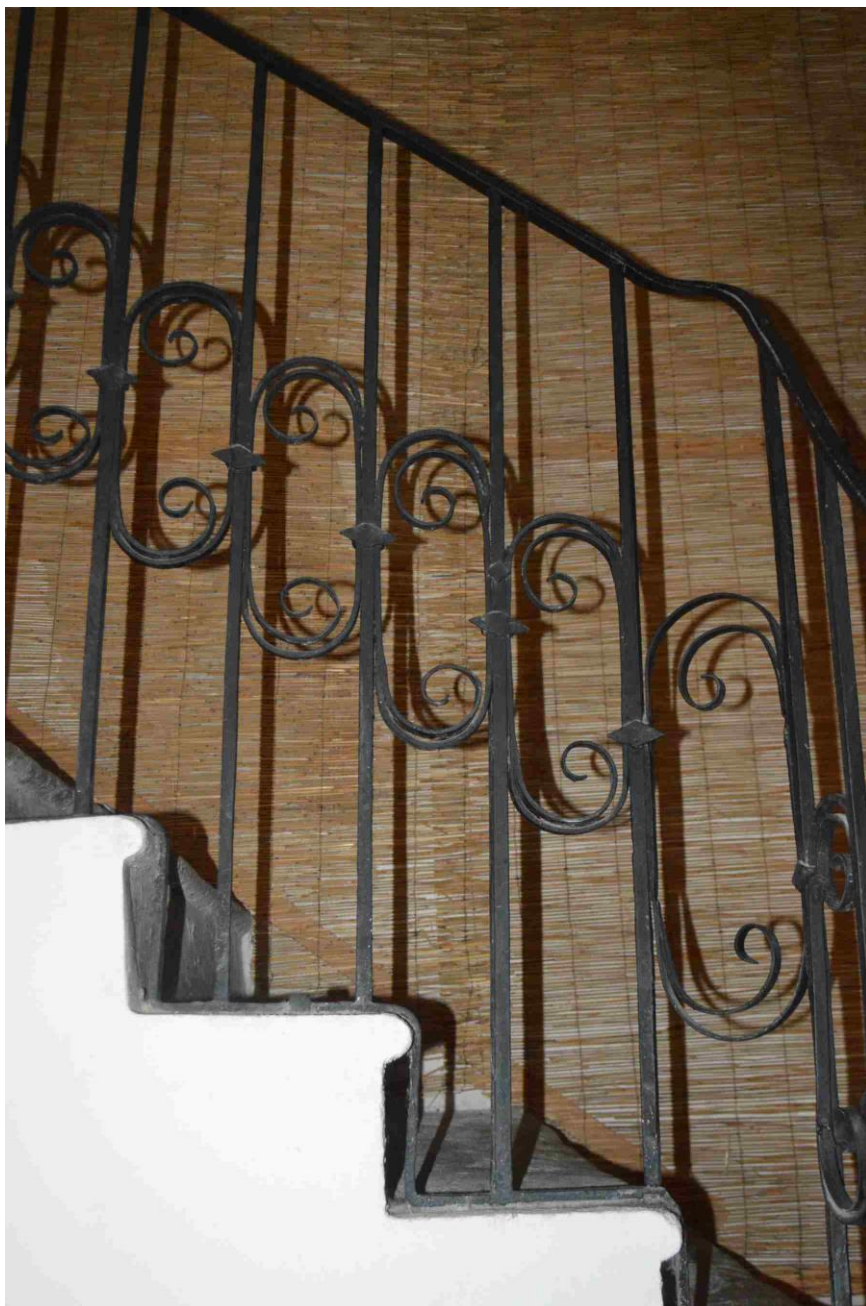
vyšoká, doklad historických úprav objektu

doporučený přístup:

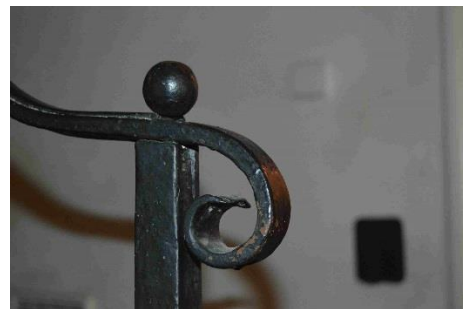
důsledná ochrana, citlivý konzervační přístup

poznámka:

nedílná součást kulturní památky



celkový pohled na úsek zábradlí



detail zakončení madla



detail kotvení zábradlí do stupňů schodiště

C 04

pavlač

situace

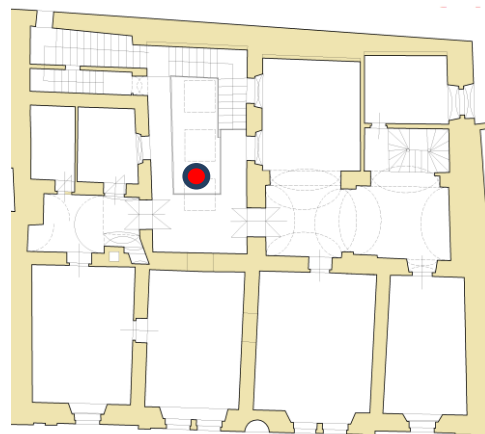
popis:

užší třístranná pavlač, přiložená k bočním stěnám v zadní části síně přecházející zde z přízemí do patra domu, přístupná ze schodiště, ve své zadní, střední části, tedy nad středním dílem domu, je tento komunikační prvek výrazně rozšířen,

konstrukce bočních ramen pavlače spočívá na kamenných krakorcích (C06), jedná se o trojici na straně u vstupu ze schodiště a dvojici na protější, střední široký díl spočívá na klenebním oblouku nad středem síně, mezi krakorci jsou rozepřeny segmentové klenební oblouky, horní hrana pavlače je ozdobně profilována plošší římsou, podlahu tvoří velké kamenné desky na užších bočních stranách i na širokém středním dílu, zábradlí (C05) je kované, celkově je konstrukce pavlače v zásadě jednoduchá a velmi účelná

poznámka:

další odkaz:



umístění:

patro haly v zadní části domu

rozměry:

š. 105 cm

materiál a povrchová úprava:

kamenné krakorce
s cihelnými klenbami,
omítka, kamenné desky

zpracování:

kvalitní řemeslné zednické a kamenické

datování, příp. i autorství:

1827, celková klasicistní
přestavba domu, návrh Václav
Zach

technický stav a dochování:

v dobrém stavu a v
autentické podobě

památková hodnota:

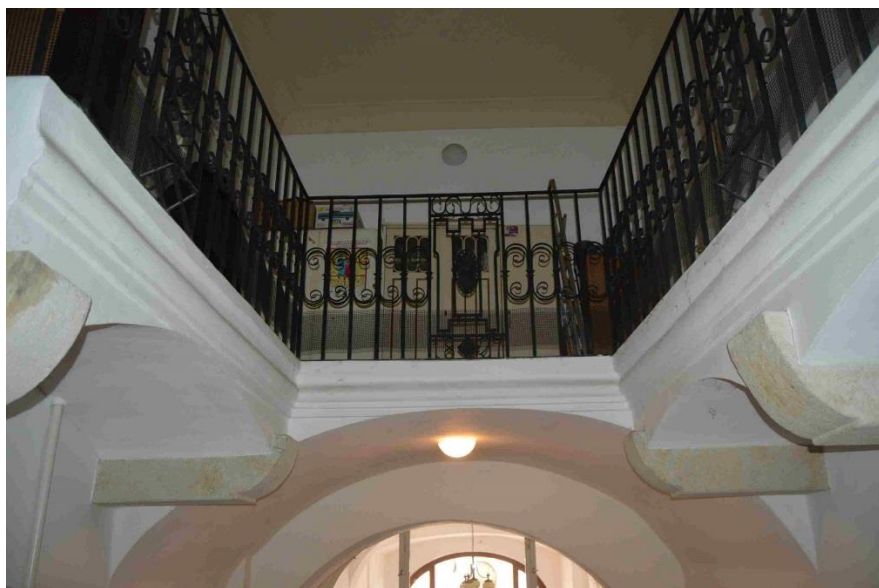
vysoká, doklad historických úprav objektu

doporučený přístup:

důsledná ochrana, citlivý konzervační přístup

poznámka:

nedílná součást kulturní památky



celkový pohled na pavlač



podlaha pavlače z kamenných desek



pohled na nosnou konstrukci pavlače s krakorcem



detail profilu zakončující římsy

Kutná Hora

dům čp. 507 v Tylově ulici

Inventarizace památkově hodnotných prvků a součástí stavby

2019

C 05

zábradlí pavlače

popis:

Kované železné zábradlí z hustě osazených svislých prutů čtvercového profilu, spojených nahoře madlem, rovněž železným a dole nanýťovanými do pásoviny, Toto zábradlí přímo navazuje na obdobné zábradlí schodiště (C 03), stejný je také základní vzor jeho dekorace, který je tvořen vložení oválů s rozvilinami do všech polí a doplněním malou plochou dekorativní spojkou, na středech všech tří stran je pak ještě umístěn ozdobný mřížový panel s datováním rokem 1827, s monogramem stavebníka Josefa Štětiny a dále s motivem rozety a geometrickým ornamentem

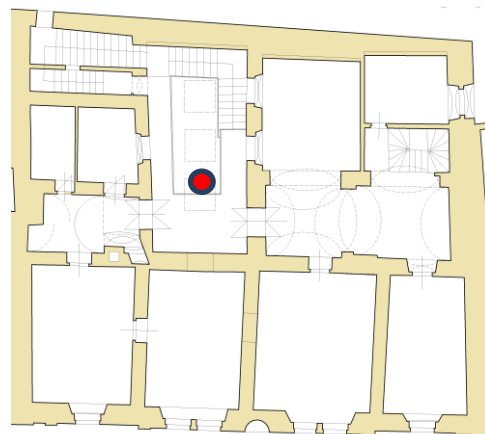
poznámka:

další odkaz:



analogie: Praha 1 – Staré Město, dům čp. 640 v Ungeltu tzv. Richtrův dům na Malém rynku

situace



umístění:

pavlač v patře v zadní části haly

rozměry:

v. 132 cm, osová vzdálenost prutů 16-17

materiál a povrchová

úprava:

železo s krycím nátěrem, původně olejovým

zpracování:

kvalitní uměleckořemeslné kovářské a zámečnické

datování, příp. i autorství:

1827, celková klasicistní přestavba domu, návrh Václav Zach

technický stav a

dochování:

v dobrém stavu a v autentické podobě

památková hodnota:

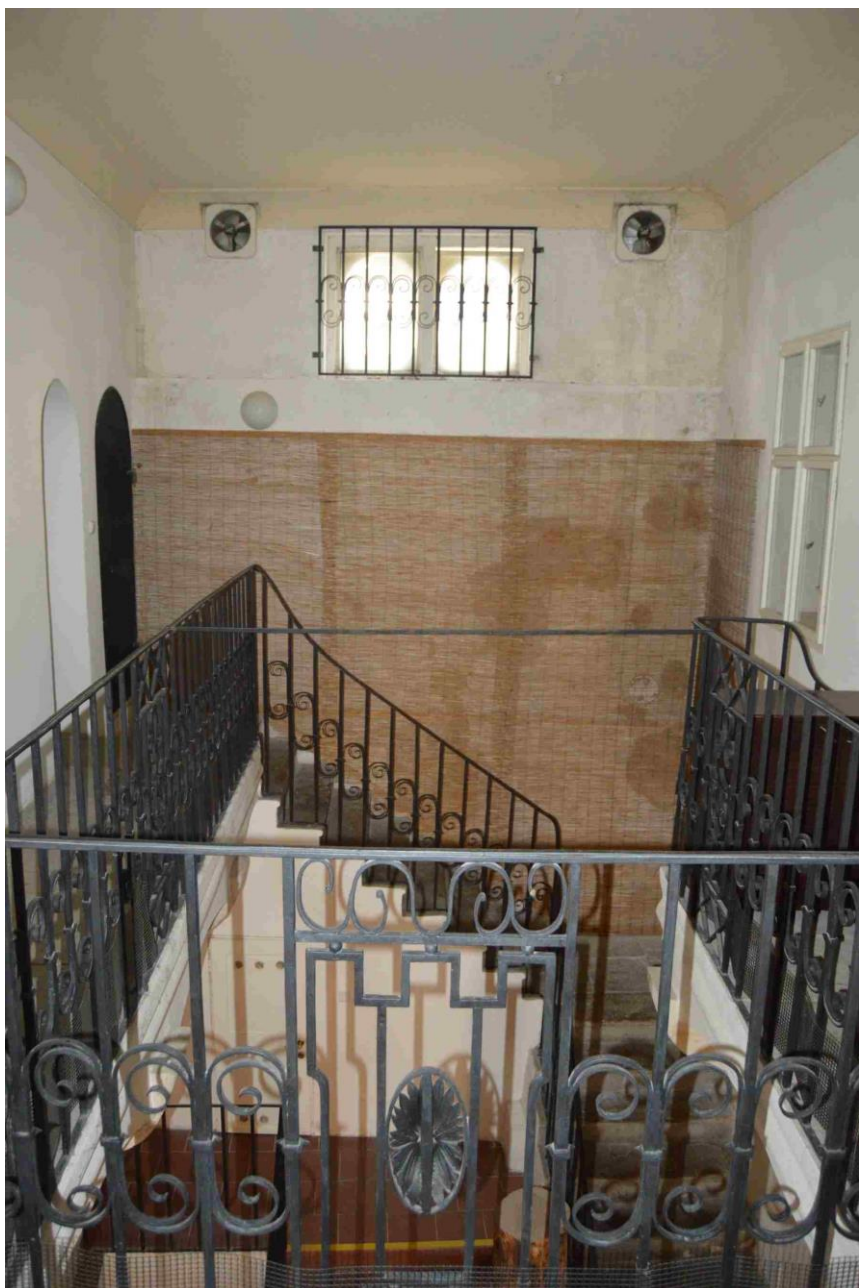
vysoká, doklad historických úprav objektu

doporučený přístup:

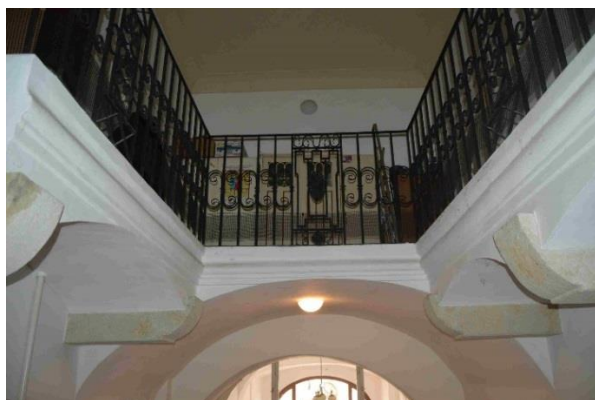
důsledná ochrana, citlivý konzervační přístup

poznámka:

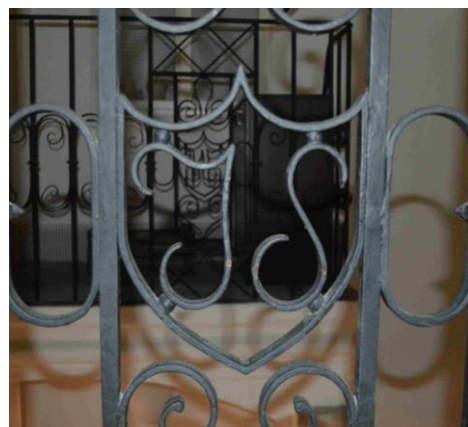
nedílná součást kulturní památky



průhled pavlačí



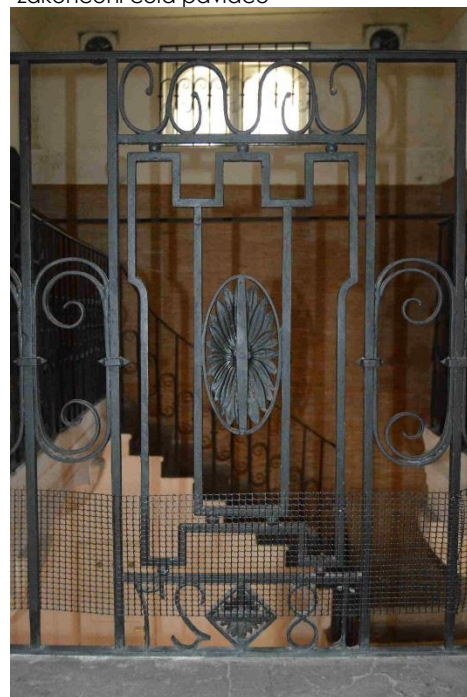
celkový pohled na pavlač z haly



monogram stavebníka v zábradlí



zakončení čela pavlače



detail středního pole s datací

C 06

krakorec

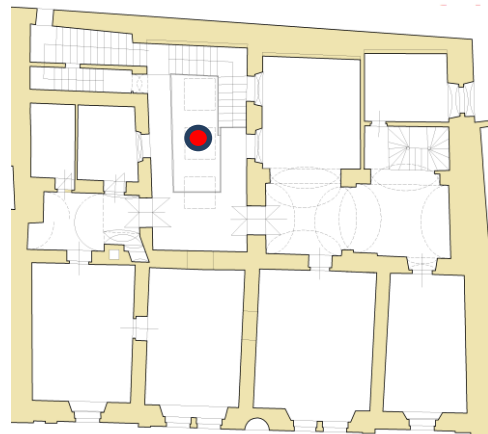
popis:

kamenný nosník pavlače, vsazený do obvodového zdiva haly, prostšího hranolového tvaru, s oble zaříznutým čelem, jehož ostrý „nos“ mírně předstupuje, do krakorce jsou vloženy segmentové klenby vynášející pavlač, z těchto omítaných polí vystupuje kamenný článek se svým přírodním povrchem

poznámka:

další odkaz:

situace



umístění:

pavlač v patře haly v zadní části domu

rozměry:

profil 25/38 cm, d. 100
(viditelná část)

**materiál a povrchová
úprava:**

kámen, pečlivě
opracovaný, bez další
povrchové úpravy

zpracování:

kvalitní řemeslné kamenické

datování, příp. i autorství:

1827, celková klasicistní
přestavba domu

**technický stav a
dochování:**

v dobrém stavu a v
autentické podobě

památková hodnota:

vysoká, doklad historických úprav objektu

doporučený přístup:

důsledná ochrana, citlivý konzervační přístup

poznámka:

nedílná součást kulturní památky



detail krakorce



pohled na úsek pavlače



boční pohled na krakorec



detail čela krakorce

C 07

schodiště na půdu

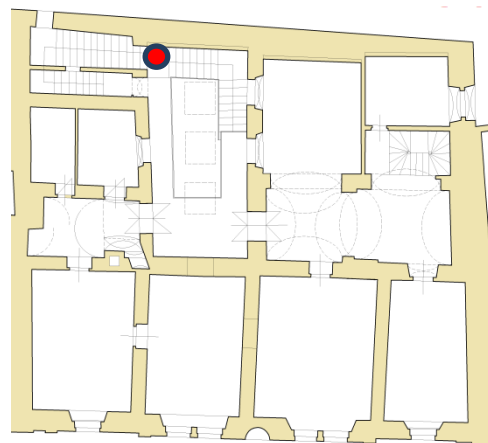
situace

popis:

dvouramenné zalomené schodiště s mezipodestou, nástupní delší rameno je přístupné za dveřmi z pavlače (A01), na zmíněné mezipodestě se schodiště pravoúhle lomí a za jednoduchými prkennými dveřmi pokračuje kratší rameno výstupní, konstrukci tvoří dřevěné stupnice vkládané do bočních stěn a podložené podstupnicí, stupnice je tvořena fošnou s prostě zaoblenou přední hranou, střední podesta je dlážděna cihlami

poznámka:

další odkaz:



umístění:

zadní část domu, přístupné ze schodiště do patra a z pavlače

rozměry:

š. 120 cm, (14 + 8)x30/17

materiál a povrchová úprava:

dřevo, bez povrchové úpravy, cihly

zpracování:

řemeslné, tesařské

datování, příp. i autorství:

1827, celková klasicistní přestavba domu

technický stav a dochování:

v poměrně dobrém stavu a v autentické podobě

památková hodnota:

vysoká, doklad historických úprav objektu

doporučený přístup:

ochrana, citlivý přístup, v případě nutnosti opravy šetrná částečná náhrada s dodržáním charakteru původní práce

poznámka:

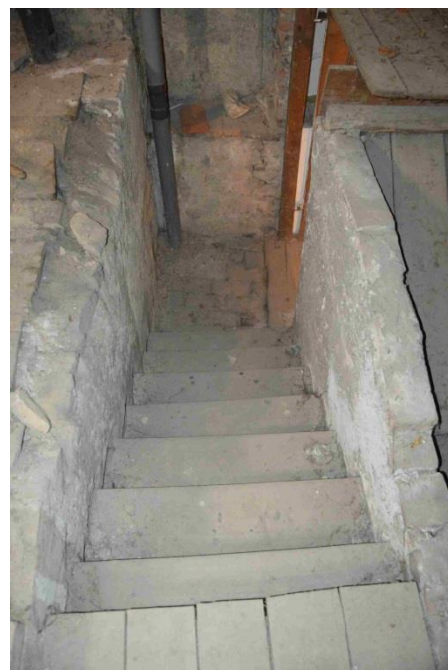
součást kulturní památky



pohled na schodiště z dveří na pavlači



podesta



pohled z půdy na horní rameno schodiště



detail stupně



pohled na spodní stranu

Kutná Hora

dům čp. 507 v Tylově ulici

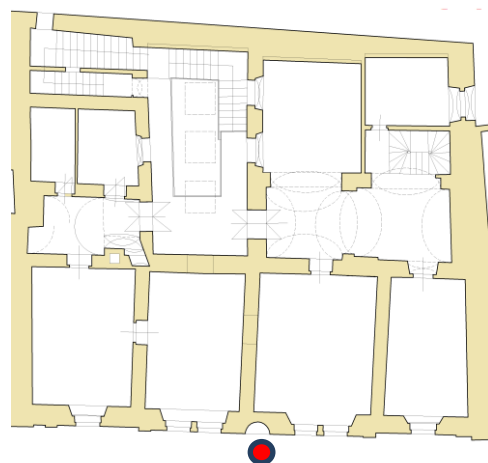
Inventarizace památkově hodnotných prvků a součástí stavby

2019

D 01

nika se sochou
na průčelí domu

situace



popis:

dekorativní výklenek v patře ve středu uličního průčelí domu, půlkruhová nika zakončená konchou, rámovaná plochou šambránou s páskou, položená na profilované římse, v náběhu konchy je ploché užší přepásání, přecházející i na šambránu, do plochy konchy je vložen plastický motiv stylizované lastury, nika vrcholí bohatou štukovou dekorací, přecházející až do korunové římsy, tato kompozice je tvořena oválnou kartuší s plastickou šambránou v místě klenáku ostění niky, držené dvojicí putti, vynášejících královskou korunu, v kartuši je ozdobný mariánský monogram, v nice je socha Immaculaty v obvyklém barokním provedení, spočívající ještě na stylizované podobě kutnohorské šachty jako skalnatého masivu s vystupující drobnou postavičkou havíře a po stranách ještě doplněnou o další dvě postavy havířů, tentokrát ale ve slavnostním dobovém oblečení

poznámka:

na domě jsou faksimile plastik z roku 1986

další odkaz:

jedná se o součást významného souboru kutnohorských barokních soch a sousoší, originály jsou uloženy v expozici Českého muzea stříbra

umístění:

na středu hlavního průčelí domu

rozměry:

sousoší 180/100 cm

materiál a povrchová úprava:

nika je vyzděná se štukovou dekorací, sochařská výzdoba původně polychromované dřevo, dnes umělé dřevo

zpracování:

kvalitní uměleckořemeslné a původní plastiky umělecké dílo

datování, příp. i autorství:

pravděpodobně rok 1727 v souvislosti s barokním obnovením domu, autorství není známé, autorem faksimile plastik z roku 1986 ak. soch. M. Smrkovský

technický stav a dochování:

v dobrém stavu

památková hodnota:

mimořádně vysoká

doporučený přístup:

důsledná ochrana, citlivý konzervační a restaurátorský přístup

poznámka:

nedílná součást kulturní památky



celkový pohled



originály plstik v expozici muzea



detail jedné z faksimile plastik

D 02 pamětní deska J. K. Tyla

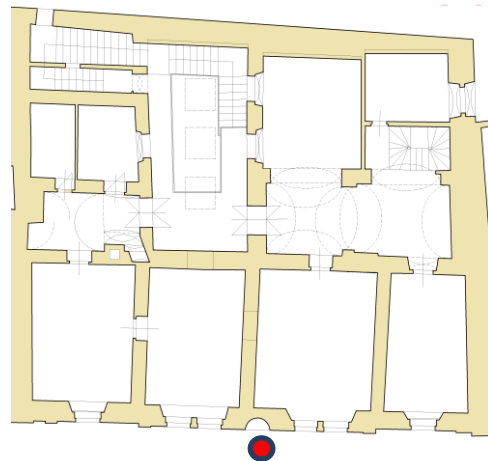
popis:

oválný medailon, umístěný na středu uličního průčelí domu pod nikou s mariánským sousoším, poměrně střízlivé provedení s reliéfním poprsím Josefa Kajetána Tyla a s nápisem po obvodu, připomínajícím zdejší místo narození významné osobnosti a účast na autorství naší národní hymny

poznámka:

další odkaz:

situace



umístění:

na středu hlavního průčelí domu

rozměry:

14/98 cm

materiál a povrchová

úprava:

kovová slitina,
pravděpodobně bronz

zpracování:

umělecké dílo

datování, příp. i autorství:

rok 1862, autor Mencil

technický stav a

dochování:

v dobrém stavu a v
autentické podobě

památková hodnota:

vysoká

doporučený přístup:

důsledná ochrana, citlivý konzervační a
restaurátorský přístup

poznámka:

nedílná součást kulturní památky



celkový pohled

X 01

analogie
pro nedochované dveře

popis:

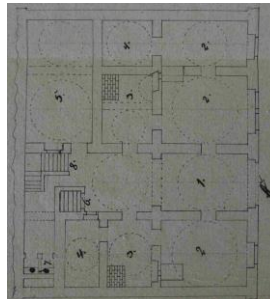
při celkové klasicistní přestavbě domu po ničivém požáru roku 1823 byla v letech 1826 – 7 budova vybavena ve své době běžnými součástmi. K nim samozřejmě náležely mimo jiné i dveře, z nichž se ale do současnosti dochovaly pouze některé zárubně a v jednom případě i dvevní křídla.

Není ale vyloučeno, že se zde nacházely ještě případné další typy dveří, protože mimořádně výstavný měšťanský dům musel mít odpovídající velmi kvalitní výbavu. Podobu takových již zaniklých součástí můžeme s poměrně dosti vysokou pravděpodobností pro představu odvodit z odpovídajících soudobých analogií.

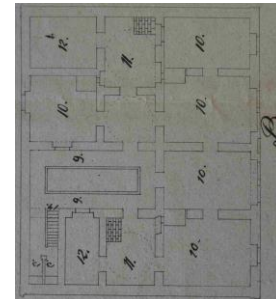
poznámka:

pro významný dům, který má ještě další historický dosah jako rodiště vynikající národní osobnosti, by mohlo stát za úvahu zvážit případnou výměnu novodobých nevhodných dveří nebo chybějících prvků za repliky podle vhodných vzorů

situace



přízemí v roce 1827



patro v roce 1827

umístění:

původní vstupy do všech místností

rozměry:

**materiál a povrchová
úprava:**

dřevo, krycí nátěr, železo,
mosaz, sklo

zpracování:

v případě výroby repliky dveří by se bezpodmínečně muselo jednat o mimořádně kvalitní řemeslné truhlářské a uměleckořemeslné kovářské nebo zámečnické zpracování

datování, příp. i autorství:

1827, celková klasicistní
přestavba domu

**technický stav a
dochování:**

tyto prvky nejsou
dochovány

památková hodnota:

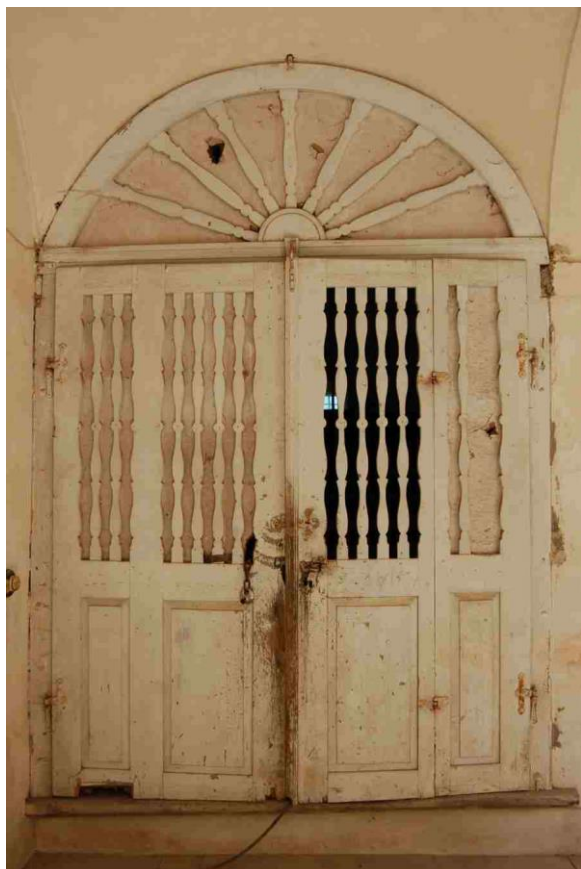
tyto prvky nejsou dochovány

doporučený přístup:

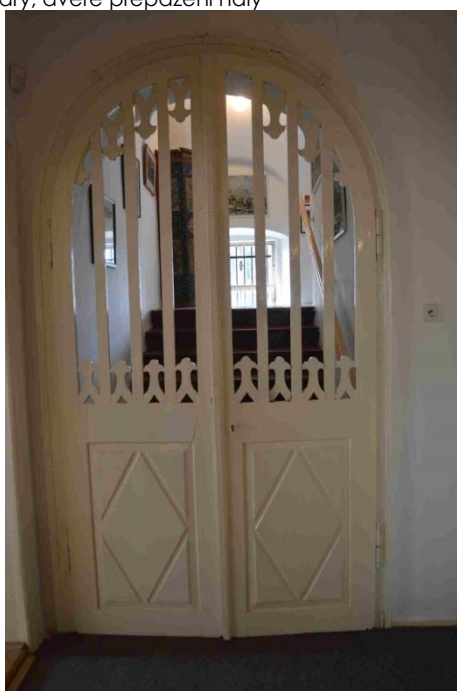
tyto prvky nejsou dochovány

poznámka:

o případné vhodnosti využití tohoto podkladu musí být rozhodnuto až po zvážení všech okolností budoucích úprav domu, ale jeho rehabilitace by byla vzhledem k řadě necitlivých novodobých úprav vhodná



Bečváry, dveře přepažení haly



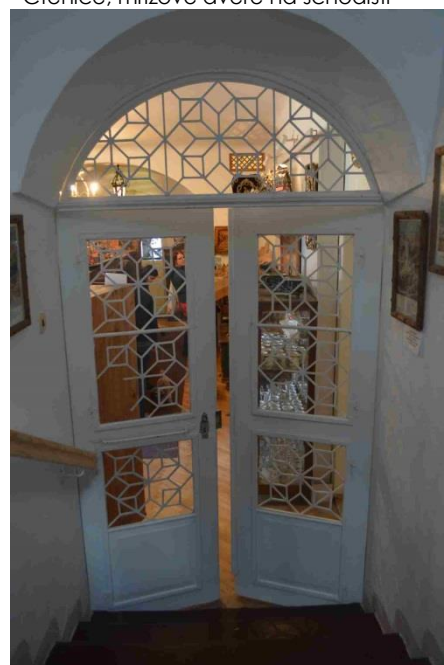
Lomnice na Popelkou



Bečváry, detail



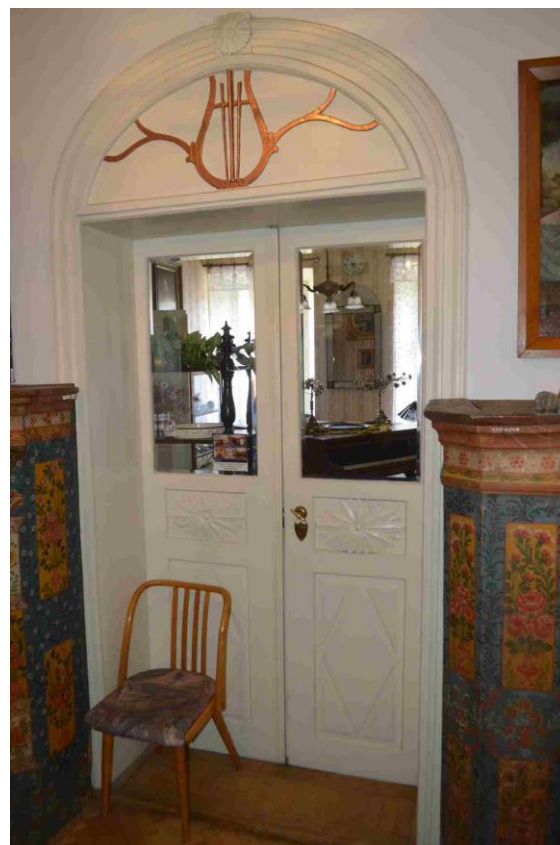
Ctěnice, mřížové dveře na schodišti



Lomnice nad Popelkou



Lomnice nad Popelkou, mřížové dveře



Lomnice nad Popelkou, prosklené dveře



Lomnice nad Popelkou



Nový Bor



Kratochvíle, dveře do podřadnějšího prostoru



detaily



detail, Nový Bor



detail, Lomnice nad Popelkou

X 02

analogie
pro nedochovaná kamna

popis:

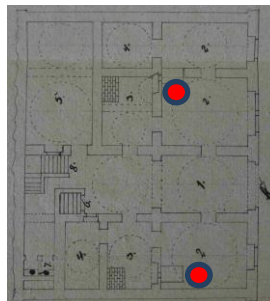
při celkové klasicistní přestavbě domu po ničivém požáru v roce 1823 byla v letech 1826 – 7 budova vybavena ve své době běžnými součástmi. K nim samozřejmě náležela i kamna, z nichž se ale do současnosti nedochovala bohužel žádná a to ani v obvyklých zbytcích kachlů původně po zrušení kamen ukládaná na půdě. Mimořádně výstavný měšťanský dům ale přitom musel mít i v tomto smyslu odpovídající velmi kvalitní výbavu.

Podobu těchto již zaniklých součástí můžeme s poměrně dosti vysokou pravděpodobností pro představu odvodit z odpovídajících soudobých analogií.

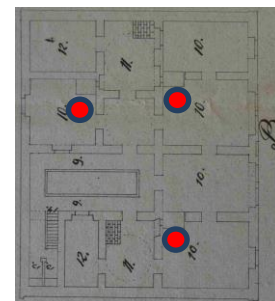
poznámka:

pro významný dům, který má ještě další historický dosah jako rodiště vynikající národní osobnosti, by mohlo stát za úvahu zvážit případné doplnění těchto artefaktů podle vhodných vzorů na místa zachycená v původním plánu přestavby domu

situace



přízemí v roce 1827



patro v roce 1827

umístění:

původně v obytných místnostech v přízemí i patře domu

rozměry:

materiál a povrchová úprava:
keramika, glazovaná

zpracování:

v případě výroby replik kamení by se bezpodmínečně muselo jednat o mimořádně kvalitní uměleckořemeslné zpracování odpovídající původní technologii

datování, příp. i autorství:

1827, celková klasicistní přestavba domu

technický stav a dochování:

tyto prvky nejsou dochovány

památková hodnota:

tyto prvky nejsou dochovány

doporučený přístup:

tyto prvky nejsou dochovány

poznámka:

o případné vhodnosti využití tohoto podkladu musí být rozhodnuto až po zvážení všech okolností budoucích úprav domu, ale jeho rehabilitace by byla vzhledem k řadě necitlivých novodobých úprav vhodná



Kačina, hranolová klasicistní kamna



Kačina, válcová klasicistní váza



Železnice, hranolová klasicistní kamna z roku 1827



Kačina, detail kamen, váza



detail kamen, váza



Železnice, 1827, detaill kamen



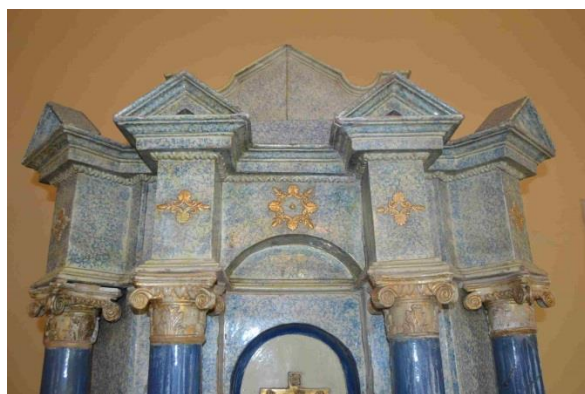
Kamenický Šenov, klasicistní válcová kamna



detail horní části kamen



Kamenický Šenov, klasicistní atypická kamna



detail kamen



Chomutov, válcová klasicistní kamna



detail kamen



Železnice, tahová kasicistní kamna z roku 1827



válcová klasicistní kamna



Kratochvíle, válcová klasicistní kamna



Železnice, 1827, detail kamen



Jaroměřice válcová klasicistní kamna



Český Krumlov, válcová klasicistní kamna



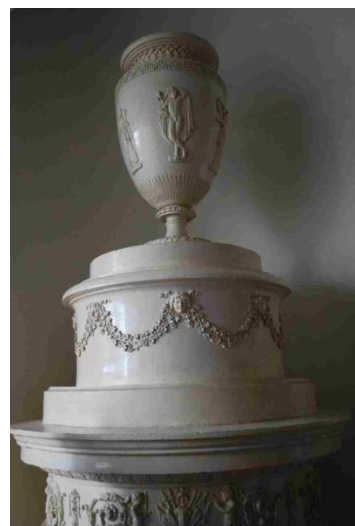
Litomyšl, válcová klasicistní kamna



Náměšť, hranolová klasicistní kamna



Litomyšl, válcová klasicistní kamna



detail kamen



Náměšť, válcová klasicistní kamna



Kačina, hranolová klasicistní kamna

